

ООО «ГАММА»



ИНН 6952016654 ОГРН 1086952008549
170026, г. Тверь, ул. Павлова, 10/10
тел/факс (4822) 52-07-66
e-mail: gamma-tver@yandex.ru

**«Газопровод к 8 жилым домам и административному
зданию по адресу: Тверская область, Калининский район,
Каблуковское с/п, д.Савватьево на земельном участке с КН
69:10:0000019:1206»**

ДОКУМЕНТАЦИЯ ПО ПЛАНИРОВКЕ ТЕРРИТОРИИ

10/2019-ПТ

Инев. № подл.	
Подп. И дата	
Взам. инв. №	

2019

ООО «ГАММА»

«Газопровод к 8 жилым домам и административному зданию по адресу: Тверская область, Калининский район, Каблуковское с/п, д.Савватьево на земельном участке с КН 69:10:0000019:1206»

**ДОКУМЕНТАЦИЯ
ПО ПЛАНИРОВКЕ ТЕРРИТОРИИ**

10/2019-ПТ

Генеральный директор



М.Н. Глыбченко

Име. № подл.	
Подп. и дата	
Взам. инв. №	

2019

Содержание

1 Проект планировки территории

Утверждаемая (основная) часть

Раздел 1. Проект планировки территории. Графическая часть

1.1.1. Чертеж красных линий, границ зон планируемого размещения линейных объектов

Раздел 2. Положение о размещении линейных объектов

1.2.1. Положение о размещении линейного объекта

Материалы по обоснованию проекта планировки территории

Раздел 3. Материалы по обоснованию проекта планировки территории. Графическая часть

1.3.1. Схема расположения элементов планировочной структуры (территорий, занятых линейными объектами и (или) предназначенных для размещения линейных объектов)

1.3.2. Схема использования территории в период подготовки проекта планировки территории

1.3.3. Схема организации улично-дорожной сети и движения транспорта

1.3.4. Схема вертикальной планировки территории, инженерной подготовки и инженерной защиты территории

1.3.5. Схема границ территорий объектов культурного наследия

1.3.6. Схема границ зон с особыми условиями использования территорий

1.3.7. Схема границ территорий, подверженных риску возникновения чрезвычайных ситуаций природного и техногенного характера (пожар, взрыв, химическое, радиоактивное заражение, затопление, подтопление, оползень, карсты, эрозия и т.д.)

1.3.8. Схема конструктивных и планировочных решений

Раздел 4. Материалы по обоснованию проекта планировки территории. Пояснительная записка

2 Проект межевания территории

Утверждаемая (основная) часть

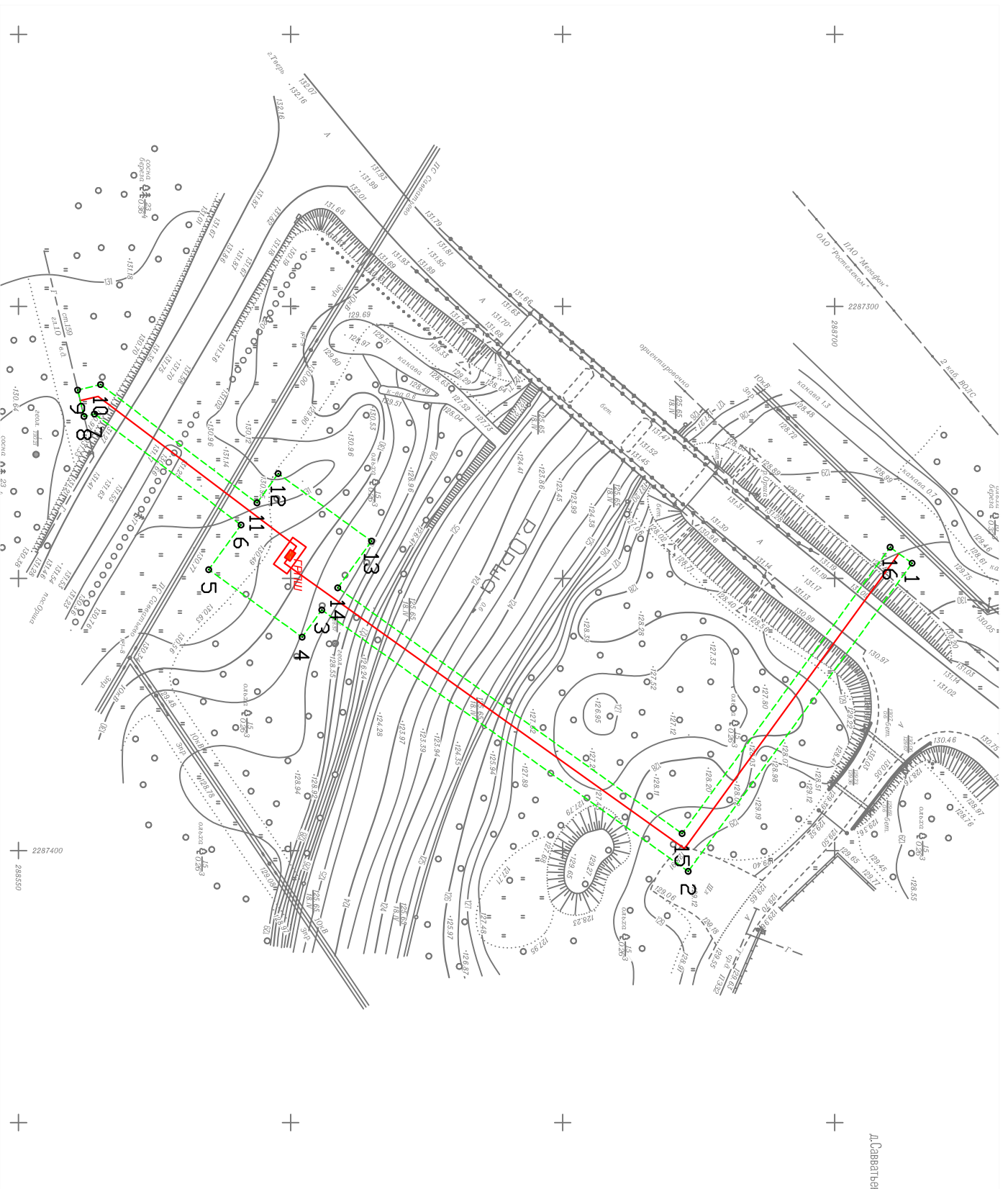
2.1.1. Чертеж межевания территории

2.1.2. Текстовая часть

Взам. инв. №										
Подпись и дата										
Инв. № подл.						10/2019-ПТ				
	Изм.	Кол.уч	Лист	№ док	Подп.	Дата				
	Разраб.		Кашин В.В.			09.19	<i>Документация по планировке территории</i>			
	Проверил		Кашин В.В.			09.19				
							Стадия	Лист	Листов	
							-			
							ООО «ГАММА»			

1.1.1. Чертеж красных линий, границ зон планируемого размещения линейных объектов

С
Ю







Каталог координат зоны планируемого размещения линейного объекта (площадь зоны 1390 кв.м.):

№№ точек	МСК-69	
	X	Y
1	288714.22	2287347.20
2	288673.07	2287403.83
3	288605.73	2287355.78
4	288602.11	2287360.78
5	288584.95	2287348.37
6	288590.89	2287340.17
7	288563.95	2287319.78
8	288562.03	2287320.24
9	288560.86	2287315.38
10	288565.07	2287314.36
11	288593.82	2287336.11
12	288597.71	2287330.73
13	288614.87	2287343.14
14	288608.66	2287351.73
15	288671.94	2287396.88
16	288710.17	2287344.26

* Примечание: зона планируемого размещения линейного объекта совпадает с охранной зоной указанного объекта, а также границей территории, в отношении которой осуществляется подготовка проекта планировки.

Система координат: МСК-69

Условные обозначения:

-  - трасса проектируемого линейного сооружения;
-  - охранный зона проектируемого линейного сооружения (зона планируемого размещения линейного объекта);
-  - обозначение характерных точек границ;
-  - действующие красные линии;

Чертеж разработан на топографической основе масштаба М 1:500, выполненной ООО «ГАММА» в июле 2019 г.
Чертеж М 1:1000 разработан ООО «ГАММА», г. Тверь

Проект планировки территории			
АО "Газпром газораспределение Тверь"			
Изм.	Кол.уч.	Лист	№ сок.
Гендиректор	Губченко И.И.		Подп.
Исполнитель		Калин В.В.	
Дата		10/2019-ЛТ	
1.1. Графическая часть		Лист	Листов
М 1:1000		1	1
		ООО "ГАММА" г. Тверь	

1.2.1. Положение о размещении линейного объекта

1. Основания для проектирования:

Документация по планировке территории подготовлена на основании Приказа АО «Газпром газораспределение Тверь» от 22.04.2019 №253, обеспечивающего подготовку разрешительной документации для строительства линейного сооружения транспортной инфраструктуры «Газопровод к 8 жилым домам и административному зданию по адресу: Тверская область, Калининский район, Каблуковское с/п, д.Савватьево на земельном участке с КН 69:10:0000019:1206».

2. Исходные данные для проектирования

Строительство объекта капитального строительства необходимо для газоснабжения жилой и общественной застройки в д.Савватьево Каблуковского района.

Основные критерии размещения трассы газопровода исходя из поставленной задачи определяются следующие:

- использование свободных земель, не предоставленных гражданам и юридическим лицам, не планируемых к предоставлению для целей жилищного строительства;
- наличие ближайшего газопровода среднего (высокого) давления, обладающего достаточной пропускной способностью, не загруженного потребителями;
- минимальное пересечение сторонних коммуникаций и объектов капитального строительства, требующих серьезных материальных затрат для последующего приведения их в пригодное для эксплуатации состояние;
- наличие свободного места для размещения узла редуцирования (ГРПШ);
- предпочтительное использование коридоров существующих коммуникаций.

На основании вышеизложенного, указанный объект капитального строительства предлагается разместить следующим образом:

Взам. инв. №
Подпись и дата
Инв. № подл

Изм.	Кол.уч	Лист	№ док	Подп.	Дата

10/2019-ПТ

Лист

- от места врезки в существующий газопровод высокого давления (ст. 159) вблизи юго-западной границы д.Савватьево на съезде с а/д Тверь-Ильинское на северо-восток параллельно а/д Тверь-Ильинское с размещением узла редуцирования (ГРПШ) на земельном участке, находящемся в муниципальной собственности;

- на северо-восток переходом через р.Орша и далее на северо-запад с переходом через а/д Тверь-Ильинское до границы земельного участка 69:10:0000019:1206.

Предложенный вариант размещения позволит осуществить строительство максимально на незастроенных землях различных категорий и свободных землях населенных пунктов. Наземное сооружение (ГРПШ) будет располагаться на земельном участке, находящемся в муниципальной собственности, что позволит сформировать отдельный земельный участок для его эксплуатации.

3. Характеристика района проектирования

При сопоставлении предложенного варианта размещения объекта капитального строительства с Генеральным планом Каблуковского сельского поселения определено:

- объект проходит по функциональным зонам: зона рекреационного назначения, жилая зона.

При сопоставлении предложенного варианта размещения объекта капитального строительства с Правилами землепользования и застройки Каблуковского сельского поселения определено:

- зона жилой застройки преимущественно индивидуальными жилыми домами (до 3 этажа) с приусадебными участками (Ж-1), зона рекреационно-историческая (Р-2) .

Взам. инв. №
Подпись и дата
Инв. № подл

Изм.	Кол.уч	Лист	№ док	Подп.	Дата

10/2019-ПТ

Лист

4. Основные характеристики линейного объекта

1. Вид объекта недвижимости: *сооружение*
2. Адрес (описание местоположения) сооружения: *Российская Федерация, Тверская область, Калининский муниципальный район, Каблуковское сельское поселение*
3. Назначение сооружения: *7.7. сооружения трубопроводного транспорта*
4. Наименование сооружения: *Газопровод к 8 жилым домам и административному зданию по адресу: Тверская область, Калининский район, Каблуковское с/п, д.Савватьево на земельном участке с КН 69:10:0000019:1206*
5. Основная характеристика сооружения (ориентировочно): *протяженность = 210 метров*
6. Номер кадастрового квартала (кадастровых кварталов), в пределах которого (которых) расположено сооружение: *69:10:0000019, 69:10:0190501*
7. Кадастровый номер земельного участка (земельных участков), в пределах которого (которых) расположено сооружение: *69:10:0000019:210, 69:10:0190501:159, 69:10:0190501:1115, 69:10:0190501:717*

Объект относится к линейным объектам, на земельные участки под которыми градостроительные регламенты не распространяются (п.3 части 4 статьи 36 Градостроительного Кодекса РФ).

Таким образом, можно сделать вывод, что предлагаемый вариант размещения объекта капитального строительства **не противоречит** документам территориального планирования (Генеральный план поселения) и документам градостроительного зонирования (Правила землепользования и застройки), что позволяет осуществить разработку документации по планировке территории в отношении части территории Каблуковского сельского поселения Калининского района Тверской области, используемой при строительстве данного объекта.

Взам. инв. №
Подпись и дата
Инв. № подл

Изм.	Кол.уч.	Лист	№ док	Подп.	Дата

10/2019-ПТ

Лист

Проект планировки территории выполнен в масштабе 1:1000 на топографической подоснове масштаба 1:500, подготовленной ООО «ГАММА» в июне 2019 г.

Проект планировки территории подготовлен на часть территории Каблуковского сельского поселения Калининского района Тверской области, используемую для строительства указанного сооружения. **Настоящий проект планировки территории не предусматривает установления новых линий градостроительного регулирования (красных линий) или переноса существующих.** Проект планировки территории содержит Чертеж красных линий, границ зон планируемого размещения линейных объектов, отражающий прохождение трассы проектируемого линейного сооружения и линии границ охранной зоны указанного сооружения.

Для подготовки проекта планировки территории использованы документы территориального планирования Каблуковского сельского поселения Калининского района Тверской области (Генеральный план), а также документы градостроительного Каблуковского сельского поселения Калининского района Тверской области (Правила землепользования и застройки).

Для газораспределительных сетей устанавливаются охранные зоны вдоль трасс подземных газопроводов - в виде территории, ограниченной условными линиями, проходящими на расстоянии 2 метров с каждой стороны газопровода. При использовании провода-спутника охранный зона составляет 3 метра от оси газопровода со стороны провода-спутника. Охранный зона вокруг отдельно стоящих газорегуляторных пунктов составляет 10 метров.

На земельные участки, входящие в охранные зоны газораспределительных сетей, в целях предупреждения их повреждения или нарушения условий их нормальной эксплуатации налагаются ограничения (обременения), которыми запрещается лицам, указанным в пункте 2 настоящих Правил:

а) строить объекты жилищно-гражданского и производственного назначения;

Взам. инв. №
Подпись и дата
Инв. № подл

Изм.	Кол.уч.	Лист	№ док	Подп.	Дата

10/2019-ПТ

Лист

б) сносить и реконструировать мосты, коллекторы, автомобильные и железные дороги с расположенными на них газораспределительными сетями без предварительного выноса этих газопроводов по согласованию с эксплуатационными организациями;

в) разрушать берегоукрепительные сооружения, водопропускные устройства, земляные и иные сооружения, предохраняющие газораспределительные сети от разрушений;

г) перемещать, повреждать, засыпать и уничтожать опознавательные знаки, контрольно-измерительные пункты и другие устройства газораспределительных сетей;

д) устраивать свалки и склады, разливать растворы кислот, солей, щелочей и других химически активных веществ;

е) огораживать и перегораживать охранные зоны, препятствовать доступу персонала эксплуатационных организаций к газораспределительным сетям, проведению обслуживания и устранению повреждений газораспределительных сетей;

ж) разводить огонь и размещать источники огня;

з) рыть погреба, копать и обрабатывать почву сельскохозяйственными и мелиоративными орудиями и механизмами на глубину более 0,3 метра;

и) открывать калитки и двери газорегуляторных пунктов, станций катодной и дренажной защиты, люки подземных колодцев, включать или отключать электроснабжение средств связи, освещения и систем телемеханики;

к) набрасывать, приставлять и привязывать к опорам и надземным газопроводам, ограждениям и зданиям газораспределительных сетей посторонние предметы, лестницы, влезать на них;

л) самовольно подключаться к газораспределительным сетям.

После завершения строительных работ объекты благоустройства будут восстановлены.

Зона планируемого размещения линейного объекта **совпадает** с охранной зоной указанного объекта, а также границей территории, в отношении которой осуществляется подготовка проекта планировки.

Взам. инв. №
Подпись и дата
Инв. № подл

Изм.	Кол.уч	Лист	№ док	Подп.	Дата
------	--------	------	-------	-------	------

10/2019-ПТ

Лист

Каталог координат зоны планируемого размещения линейного объекта (площадь зоны **1390 кв.м.**) приведен в **Таблице 1.1.**

Таблица 1.1.

№№ точек	МСК-69	
	X	Y
1	288714.22	2287347.20
2	288673.07	2287403.83
3	288605.73	2287355.78
4	288602.11	2287360.78
5	288584.95	2287348.37
6	288590.89	2287340.17
7	288563.95	2287319.78
8	288562.03	2287320.24

9	288560.86	2287315.38
10	288565.07	2287314.36
11	288593.82	2287336.11
12	288597.71	2287330.73
13	288614.87	2287343.14
14	288608.66	2287351.73
15	288671.94	2287396.88
16	288710.17	2287344.26

Мероприятия по сохранению объектов культурного наследия от возможного негативного воздействия в связи с размещением линейных объектов.

Необходимо предусмотреть проектной документацией в случае выявления объектов культурного наследия.

Информация о необходимости мероприятий по охране окружающей среды.

При планировке линейного объекта (газопровода) выполняются требования по обеспечению экологической безопасности и охране здоровья населения, предусматриваются мероприятия по охране природы, рациональному использованию и воспроизводству природных ресурсов, оздоровлению окружающей среды.

На территории поселений необходимо обеспечивать достижение нормативных требований и стандартов, определяющих качество атмосферного воздуха, воды, почв, а также допустимых уровней шума, вибрации, электромагнитных излучений, радиации и других факторов природного и техногенного происхождения. Проектные и строительные работы по сетям газораспределения и газопотребления осуществляются организациями,

Взам. инв. №
Подпись и дата
Инв. № подл

Изм.	Кол.уч	Лист	№ док	Подп.	Дата	10/2019-ПТ	Лист
------	--------	------	-------	-------	------	------------	------

имеющими свидетельство о допуске к соответствующим видам работ. Перечень инженерно-технических мероприятий по охране окружающей среды и обеспечению безопасности объектов, предусмотренный проектом, соответствует существующему плану мероприятий, разработанному газораспределительной организацией (ГРО).

Для снижения влияния негативных факторов на окружающую среду прокладку газопровода низкого давления следует осуществлять закрытым способом (метод наклонно направленного бурения).

Газопровод прокладывается в защитных футлярах для предотвращения механических повреждений.

Информация о необходимости осуществления мероприятий по защите территории от чрезвычайных ситуаций природного и техногенного характера.

Необходимо предусмотреть проектной документацией в соответствии с требованиями технических норм и регламентов для указанного типа сооружений.

5. Технические нормативы

1. "Гражданский кодекс Российской Федерации (часть первая)" от 30.11.1994 N 51-ФЗ
2. "Земельный кодекс Российской Федерации" от 25.10.2001 N 136-ФЗ
3. "Градостроительный кодекс Российской Федерации" от 29.12.2004 N 190-ФЗ
4. "Лесной кодекс Российской Федерации" от 04.12.2006 N 200-ФЗ
5. Федеральный закон от 13 июля 2015 г. N 218-ФЗ "О государственной регистрации недвижимости"
6. Постановление Правительства РФ от 20.11.2000 N 878 "Об утверждении Правил охраны газораспределительных сетей"
7. Постановление Правительства РФ от 12.05.2017г № 564 "Об утверждении Положения о составе и содержании проектов планировки

Взам. инв. №
Подпись и дата
Инв. № подл

Изм.	Кол.уч	Лист	№ док	Подп.	Дата

территории, предусматривающих размещение одного или нескольких линейных объектов"

8. Генеральный план муниципального образования «Каблуковское поселение Калининского района Тверской области» (утв. Решением Совета депутатов поселения №55 от 23.12.2011г.)

9. Правила землепользования и застройки муниципального образования «Каблуковское поселение Калининского района Тверской области» (утв. Решением Совета депутатов поселения №18 от 30.04.2015г.)

Име.№ подп	Подпись и дата	Взам.инв.№							Лист
Изм.	Кол.уч	Лист	№ док	Подп.	Дата	10/2019-ПТ			

Раздел 4. Материалы по обоснованию проекта планировки территории. Пояснительная записка

1. Описание природно-климатических условий территории, в отношении которой разрабатывается проект планировки территории

Природно-географические характеристики Тверской области.

Территория Тверской области 84,1 тыс. км². Это самая обширная область Центральной России. С запада на восток область протянулась на 450 км., а с севера на юг на 250 км. Тверская область является частью Русской равнины с характерным для неё чередованием низменностей и возвышенностей. Западная часть области занята Валдайской возвышенностью с высотами 200 – 300 метров и более. К Валдайской возвышенности на юге примыкают моренные равнины (Бельская возвышенность). На юго-западе расположена Западно-Двинская низина с чередующимися мелкохолмистыми грядами и зандровыми равнинами. Восточная часть Тверской области имеет более равнинный рельеф. На юго-востоке расположена Верхневолжская низина.

Почвенно-климатические условия Тверской области

В области преобладают дерново-подзолистые, торфяно-подзолисто-глеевые болотные почвы. На моренных отложениях – преимущественно суглинистые и супесчаные, в районах Валдайской возвышенности и на зандровых низинах – песчаные и супесчаные почвы.

Тверская область богата залежами бурого угля, торфа, стекольных песков, известняков, доломитов, минеральных удобрений; славится минеральными источниками.

Область расположена в 160-260 км от Москвы на главном водоразделе Европейской части: в западной ее части находятся верховья Волги и Западной Двины, а на пограничной со Смоленской областью территории – исток Днепра. Всего в области более 700 водотоков общей протяженностью 17,5 км, в том числе Тьма, Тьмака, Тверца, Шоша, Медведица, Нерль, Молога, Мста. На территории области находятся свыше 500 озер площадью свыше 1 га - 1769, наиболее крупные: Селигер, Стерж, Вселуг, Пено, Волго. На территории

10/2019-III

Лист

Взам. инв. №
Подпись и дата
Инв. № подл

Изм.	Кол.уч.	Лист	№ док	Подп.	Дата
------	---------	------	-------	-------	------

области 9 крупных водохранилищ - Ивановское, Угличское, Рыбинское, Вышневолоцкое и другие. Главные реки: Волга, Молога, Тверца. Часть местности сильно заболочена. Среди рек наибольший расход имеет Волга – 400 м3/с, Западная Двина – 153 и Мста – 56 м3/с. Водообеспечение осуществляется из поверхностных и подземных источников. Ресурсы поверхностных вод оцениваются в 18,8 млрд. м3. Хозяйственно-питьевое водоснабжение осуществляется преимущественно из подземных источников, общие запасы которых более 600 тыс. м3/сут. Эксплуатационные запасы минеральных вод, пригодных для бальнеологических целей, 1,47 тыс. м3/сут, используются они на курортах “Кашин” и “Митино”. Покрытая лесом площадь 41,23 тыс. км2, площадь лесов федерального ведения 20,40 тыс. км2, запасы древесины 663,2 млн. м3, в том числе хвойных пород – 344,6 млн. м3. Лесные массивы имеют водоохранное, водорегулирующее и рекреационное значение. Расчетная лесосека составляет 6,4 млн. м3 и используется на 63%.

Географическое положение и климат Тверской области в полной мере позволяют судить о типичной русской природе. На Тверской земле господствует благоприятный для жизни и хозяйствования умеренно-континентальный климат. Опасные метеорологические явления на Тверской земле - редкость. Средняя температура января -8,5-10,5, июля 17оС. Среднее количество осадков по области колеблется от 560 до 720 мм, в основном они обусловлены циклонической деятельностью, но летом бывают и местные осадки, определяющиеся прогревом территории. Месячные суммы осадков из года в год колеблются в очень больших пределах, годовые суммы осадков менее подвержены колебаниям.

Экология Тверской области.

Главным источником загрязнения водных объектов является жилищно-коммунальное хозяйство, с очистных сооружений которого сбрасывается практически весь объем сточных вод. В той или иной степени на водные объекты оказывают влияние ТОО “Осташковский кожевенный завод”, Тверские ТЭЦ-3 и ТЭЦ-4, Конаковская ГРЭС, стеклозавод “Индустрия” в пос. Спирово, АО “Тверская мануфактура” в Твери.

10/2019-III

Лист

Взам. инв. №
Подпись и дата
Инв. № подл

Изм.	Кол.уч	Лист	№ док	Подп.	Дата

На территории области обнаружено шесть устойчивых очагов загрязнения подземных вод, в том числе в г. Старице (негативное влияние промышленных предприятий и коммунального хозяйства) и пос. Редкино Конаковского р-на (шламонакопитель Редкинского опытного завода), а также участки подземных вод, загрязненных неканализованными застройками (г. Тверь), складами пиритного огарка Каменской бумажной фабрики (г. Кувшиново), шламонакопителем АО “Химволокно” (Тверь и Калининский р-н) и в результате подтягивания некондиционных природных вод на водозаборе Конаковской ГРЭС.

Крупнейшие источники загрязнения атмосферы – предприятия энергетики (51% областного выброса от стационарных источников, в том числе от Конаковской ГРЭС – 32 и Тверской ТЭЦ – 10%), машиностроения, деревообрабатывающей и легкой промышленности (суммарно – до 20%), а также автотранспорт.

2. Обоснование определения границ зон планируемого размещения линейных объектов

Основные критерии размещения трассы газопровода исходя из поставленной задачи определяются следующие:

- использование свободных земель, не предоставленных гражданам и юридическим лицам, не планируемых к предоставлению для целей жилищного строительства;
- наличие ближайшего газопровода среднего (высокого) давления, обладающего достаточной пропускной способностью, не загруженного потребителями;
- минимальное пересечение сторонних коммуникаций и объектов капитального строительства, требующих серьезных материальных затрат для последующего приведения их в пригодное для эксплуатации состояние;
- наличие свободного места для размещения узла редуцирования (ГРПШ);
- предпочтительное использование коридоров существующих коммуникаций.

Взам. инв. №
Подпись и дата
Инв. № подл

Изм.	Кол.уч	Лист	№ док	Подп.	Дата

10/2019-ПТ

Лист

На основании вышеизложенного, указанный объект капитального строительства предлагается разместить следующим образом:

- от места врезки в существующий газопровод высокого давления (ст. 159) вблизи юго-западной границы д.Савватьево на съезде с а/д Тверь-Ильинское на северо-восток параллельно а/д Тверь-Ильинское с размещением узла редуцирования (ГРПШ) на земельном участке, находящемся в муниципальной собственности;

- на северо-восток переходом через р.Орша и далее на северо-запад с переходом через а/д Тверь-Ильинское до границы земельного участка 69:10:0000019:1206.

Предложенный вариант размещения позволит осуществить строительство максимально на незастроенных землях различных категорий и свободных землях населенных пунктов. Наземное сооружение (ГРПШ) будет располагаться на земельном участке, находящемся в муниципальной собственности, что позволит сформировать отдельный земельный участок для его эксплуатации.

3. Сведения о результатах инженерных изысканий

Планировочное решение подготовлено на топографической подоснове масштаба 1:500, подготовленной ООО «ГАММА» в июне 2019 г.

ООО «ГАММА» состоит в СРО «АИИС» (выписка прилагается).

4. Примечания

Документация по планировке территории подготовлена на основании Приказа АО «Газпром газораспределение Тверь» от 22.04.2019 №253 (прилагается).

Схема организации улично-дорожной сети и движения транспорта (1.3.3.) не разрабатывалась в связи с тем, что реализация проекта не принесет изменений в сложившуюся улично-дорожную сеть. Режим использования

Взам. инв. №
Подпись и дата
Инв. № подл

Изм.	Кол.уч	Лист	№ док	Подп.	Дата

10/2019-ПТ

Лист

улично-дорожной сети в период осуществления строительно-монтажных работ – при необходимости проработать в составе проектной документации.

Схема вертикальной планировки территории, инженерной подготовки и инженерной защиты территории (1.3.4.) не разрабатывалась в связи с подземным размещением линейного объекта и – как следствие – отсутствием изменений в сложившемся вертикальном решении территории.

Схема границ территорий объектов культурного наследия (1.3.5) не разрабатывалась – в связи с отсутствием зафиксированных в федеральных информационных источниках границ таких территорий и прохождением проектируемого объекта в коридорах существующих коммуникаций.

Схема границ территорий, подверженных риску возникновения чрезвычайных ситуаций природного и техногенного характера (пожар, взрыв, химическое, радиоактивное заражение, затопление, подтопление, оползень, карсты, эрозия и т.д.) (1.3.7) – в связи с отсутствием зафиксированных в федеральных информационных источниках границ таких территорий.

Ведомость пересечений границ зон планируемого размещения линейного объекта (объектов) с водными объектами:

р.Орша

Взам. инв. №
Подпись и дата
Инв. № подл

Изм.	Кол.уч	Лист	№ док	Подп.	Дата

10/2019-ПТ

Лист

ВЫПИСКА ИЗ РЕЕСТРА ЧЛЕНОВ САМОРЕГУЛИРУЕМОЙ ОРГАНИЗАЦИИ

01.08.19
(дата)

5285/2019
(номер)

Ассоциация «Инженерные изыскания в строительстве» («АИИС»)

(полное и сокращенное наименование саморегулируемой организации)

Саморегулируемая организация, основанная на членстве лиц, выполняющих инженерные изыскания

(вид саморегулируемой организации)

**115088, г. Москва, ул. Машиностроения 1-я, д. 5, пом.1, эт. 4, каб. 6а; www.oais.ru;
mail@oais.ru**

(адрес места нахождения саморегулируемой организации, адрес официального сайта в информационно-телекоммуникационной сети "Интернет", адрес электронной почты)

СРО-И-001-28042009

(регистрационный номер записи в государственном реестре саморегулируемых организаций)

Общество с ограниченной ответственностью «ГАММА»

(фамилия, имя, (в случае, если имеется) отчество заявителя-физического лица или полное наименование заявителя-юридического лица)

Наименование	Сведения
1. Сведения о члене саморегулируемой организации:	
1.1. Полное и (в случае, если имеется) сокращенное наименование юридического лица или фамилия, имя, (в случае, если имеется) отчество индивидуального предпринимателя	Общество с ограниченной ответственностью «ГАММА» (ООО «ГАММА»)
1.2. Идентификационный номер налогоплательщика (ИНН)	6952016654
1.3. Основной государственный регистрационный номер (ОГРН) или основной государственный регистрационный номер индивидуального предпринимателя (ОГРНИП)	1086952008549
1.4. Адрес места нахождения юридического лица	РФ, 170026, Тверская обл., Калининский район, г. Тверь, ул. Павлова, д. 10/10
1.5. Место фактического осуществления деятельности (только для индивидуального предпринимателя)	-----
2. Сведения о членстве индивидуального предпринимателя или юридического лица в саморегулируемой организации:	
2.1. Регистрационный номер члена в реестре членов саморегулируемой организации	414
2.2. Дата регистрации юридического лица или индивидуального	18.09.2009

предпринимателя в реестре членов саморегулируемой организации (число, месяц, год)	
2.3. Дата (число, месяц, год) и номер решения о приеме в члены саморегулируемой организации	18.09.2009 Протокол Координационного совета №16
2.4. Дата вступления в силу решения о приеме в члены саморегулируемой организации (число, месяц, год)	18.09.2009
2.5. Дата прекращения членства в саморегулируемой организации (число, месяц, год)	-----
2.6. Основания прекращения членства в саморегулируемой организации	-----

3. Сведения о наличии у члена саморегулируемой организации права выполнения работ:

3.1. Дата, с которой член саморегулируемой организации **имеет право выполнять инженерные изыскания**, осуществлять подготовку проектной документации, строительство, реконструкцию, капитальный ремонт, снос объектов капитального строительства **по договору подряда на выполнение инженерных изысканий**, подготовку проектной документации, по договору строительного подряда, по договору подряда на осуществление сноса (нужное выделить):

в отношении объектов капитального строительства (кроме особо опасных, технически сложных и уникальных объектов, объектов использования атомной энергии)	в отношении особо опасных, технически сложных и уникальных объектов капитального строительства (кроме объектов использования атомной энергии)	в отношении объектов использования атомной энергии
18.09.2009	Нет	Нет

3.2. Сведения об уровне ответственности члена саморегулируемой организации по обязательствам по договору подряда на выполнение инженерных изысканий, подготовку проектной документации, по договору строительного подряда, по договору подряда на осуществление сноса, и стоимости работ по одному договору, в соответствии с которым указанным членом внесен взнос в компенсационный фонд возмещения вреда (нужное выделить):

а) первый	-----
б) второй	V не превышает 50 000 000 (пятьдесят миллионов рублей)
в) третий	-----
г) четвертый	-----
д) пятый <*>	-----
е) простой <*>	в случае если член саморегулируемой организации осуществляет только снос объекта капитального строительства, не связанный со строительством, реконструкцией объекта капитального строительства

<*> заполняется только для членов саморегулируемых организаций, основанных на членстве

лиц, осуществляющих строительство

3.3. Сведения об уровне ответственности члена саморегулируемой организации по обязательствам по договору подряда на выполнение инженерных изысканий, подготовку проектной документации, по договору строительного подряда, по договору подряда на осуществление сноса, заключенным с использованием конкурентных способов заключения договоров, и предельному размеру обязательств по таким договорам, в соответствии с которым указанным членом внесен взнос в компенсационный фонд обеспечения договорных обязательств (нужное выделить):

а) первый	указывается предельный размер обязательств по договорам в рублях
б) второй	указывается предельный размер обязательств по договорам в рублях
в) третий	указывается предельный размер обязательств по договорам в рублях
г) четвертый	указывается предельный размер обязательств по договорам в рублях
д) пятый <*>	указывается предельный размер обязательств по договорам в рублях

<*> заполняется только для членов саморегулируемых организаций, основанных на членстве лиц, осуществляющих строительство

4. Сведения о приостановлении права выполнять инженерные изыскания, осуществлять подготовку проектной документации, строительство, реконструкцию, капитальный ремонт, снос объектов капитального строительства:

4.1. Дата, с которой приостановлено право выполнения работ (число, месяц, год)

4.2. Срок, на который приостановлено право выполнения работ <*>

<*> указываются сведения только в отношении действующей меры дисциплинарного воздействия

Исполнительный директор
(должность
уполномоченного лица)




(подпись)

А.В. Матросова
(инициалы, фамилия)



Акционерное общество «Газпром газораспределение Тверь»
(АО «Газпром газораспределение Тверь»)

ПРИКАЗ

22. апреля 2019 г.

№ 253

О подготовке документации по планировке территории по объекту: «Газопровод к 8 жилым домам и административному зданию по адресу: Тверская область, Калининский район, Каблуковское с/п, д. Савватьево на земельном участке с КН 69:10:0000019:1206»

В целях реализации Постановления Правительства Российской Федерации от 30.12.2013г. №1314 «Об утверждении Правил подключения (технологического присоединения) объектов капитального строительства к сетям газораспределения, а также об изменении и признании утратившим силу некоторых актов Правительства Российской Федерации»

ПРИКАЗЫВАЮ:

1. Руководствуясь статьей 45 Градостроительного кодекса Российской Федерации, на основании договора о подключении №ТОГ-Ул-Д-00480 от 25.06.2018 принять решение о подготовке документации по планировке территории (проект планировки территории и проект межевания территории) для строительства объекта: «Газопровод к 8 жилым домам и административному зданию по адресу: Тверская область, Калининский район, Каблуковское с/п, д. Савватьево на земельном участке с КН 69:10:0000019:1206»;

2. Разработать документацию по планировке территории (проект планировки территории и проект межевания территории) для строительства объекта: «Газопровод к 8 жилым домам и административному зданию по адресу: Тверская область, Калининский район, Каблуковское с/п, д. Савватьево на земельном участке с КН 69:10:0000019:1206» согласно действующему законодательству Российской Федерации, Закону Тверской области «О градостроительной деятельности на территории Тверской области» от 24.07.2012 №77-ЗО;

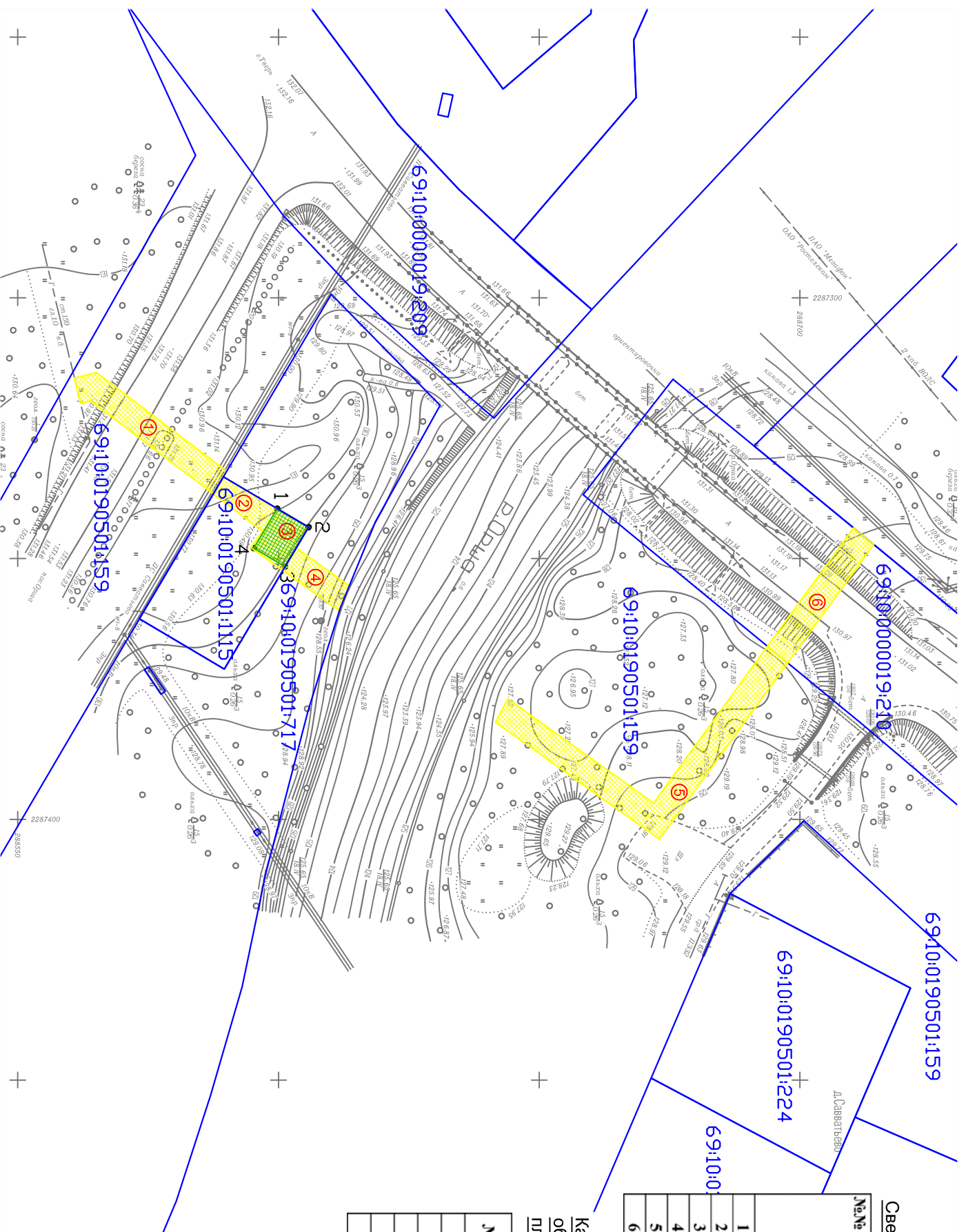
3. Контроль за исполнением приказа возложить на заместителя генерального директора по строительству и инвестициям АО «Газпром газораспределение Тверь» Поташенкова С.Е.

Генеральный директор

В.Н. Варжин

2.1.1. Чертеж межевания территории

С
Ю







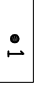
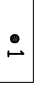
Сведения об образуемых земельных участках, частях земельных участков:

№№ п/п	Обозначение образуемого земельного участка, части земельного участка, части территории	Площадь, кв. м	
		Занимаемая на период строительства линейного объекта	предполагаемая к оформлению для долговременного использования
1	69:10:0190501:159/чзУ1	168	-
2	69:10:0190501:1115/чзУ1	121	-
3	69:10:0190501:1115ЗУ1	-	62
4	69:10:0190501:717/чзУ1	65	-
5	69:10:0190501:159/чзУ2	380	-
6	69:10:0000019:210/чзУ1	140	-



Каталог координат характерных точек границы образуемого земельного участка 69:10:0190501:1115ЗУ1, площадью 62 кв. м

№№ точек	МСК-69	
	X	Y
1	288599.77	2287340.43
2	288605.77	2287343.99
3	288601.27	2287351.56
4	288595.26	2287348.00
1	288599.77	2287340.43

Условные обозначения:

-  - границы существующих земельных участков;
-  - границы образуемых земельных участков;
-  - границы образуемых частей земельных участков;
-  69:10:0000025:167 - кадастровые номера существующих земельных участков;
-  - обозначение образуемых земельных участков, частей земельных участков;
-  1 - обозначение характерных точек границ;

Система координат: МСК-69

Проект межевания территории			
АО "Газпром газораспределение Тверь"			
Изм.	Кол.уч.	Лист	№ док.
Подп.			Дата
Гендиректор	Гьявченко И.И.		
Исполнитель	Калин В.В.		
2.1.1. Чертеж межевания территории			Заказ
М 1:1000			Лист
			Листов
			10/2019-ЛТ
			1
			1
			ООО "ГАММА"
			г. Тверь

Чертеж межевания территории разработан на топографической основе масштаба М 1:500, выполненной ООО «ГАММА» в июле 2019 г.
Чертеж межевания территории М 1:1000 разработан ООО «ГАММА», г. Тверь

2.1.2. Текстовая часть

Проект межевания территории подготовлен в соответствии с требованиями части 5.1 статьи 43 Градостроительного Кодекса РФ и содержит сведения, необходимые для принятия решения о выдаче разрешения на строительство линейного объекта.

Для подготовки Проекта межевания территории использованы сведения Единого Государственного реестра недвижимости.

Проект межевания территории выполнен в масштабе 1:1000 на топографической подоснове масштаба 1:500, подготовленной ООО «ГАММА» в июле 2019 г.

Проектные решения представлены в виде Чертежа межевания территории (в масштабе 1:1000).

Прохождение трассы планируется по земельным участкам и землям различных форм собственности и различных правовых режимов. Перечень исходных земельных участков и земель представлен в **Таблице 2.1**.

Поскольку строительство сооружения будет производиться в сжатые сроки (до одного года), образование отдельных земельных участков в порядке, предусмотренном Законом "О государственной регистрации недвижимости", нецелесообразны и осуществляться не будет.

Таблица 2.1

№№ п/п	Кадастровый номер земельного участка, обозначение земельного участка	Площадь, кв.м	Правообладатель	Вид права
1	69:10:0000019:210	4181316	Субъект Российской Федерации Тверская область	Государственная Собственность
			ГКУ "Дирекция ТДФ"	Постоянное (бессрочное) пользование
2	69:10:0190501:159	1058000	-	Государственная собственность до ее разграничения
3	69:10:0190501:1115	600	Муниципальное образование "Каблуковское сельское	Государственная собственность до ее разграничения

Лист

10/2019-ПТ

Изм. Кол.уч Лист № док Подп. Дата

Взам. инв. №

Подпись и дата

Инв. № подл

			поселение" Калининского района Тверской области	
4	69:10:0190501:717	14615	Муниципальное образование "Каблуковское сельское поселение" Калининского района Тверской области	Государственная собственность до ее разграничения

Для строительства сооружения будут использоваться части существующих земельных участков, а также свободные земли из состава земель общего пользования в населенных пунктах.

На период строительства сооружения с собственниками земельных участков (или лицами, исполняющими функции собственников) устанавливаются отношения (возмездные и безвозмездные), допустимые в соответствии с действующим Гражданским и Земельным законодательством (аренда, сервитут, иные соглашения о пользовании).

Правовые отношения с органами государственной власти и органами местного самоуправления предполагается осуществлять в порядке, предусмотренном статьями 39.23, 39.25, 39.26 главы V.3 Земельного Кодекса РФ.

Перечень образуемых участков, частей земельных участков, условных участков приведен в **Таблице 2.2.**

Таблица 2.2

№№ п/п	Обозначение образуемого земельного участка, условного участка, части земельного участка, части территории	Площадь, кв.м	
		занимаемая на период строительства линейного объекта	предполагаемая к оформлению для долговременного использования
1	69:10:0190501:159/чзу1	168	-
2	69:10:0190501:1115/чзу1	121	-
3	69:10:0190501:1115:ЗУ1	-	62
4	69:10:0190501:717/чзу1	65	-
5	69:10:0190501:159/чзу2	380	-

10/2019-ПТ

Лист

Взам. инв. №
Подпись и дата
Инв. № подл

Изм. Кол.уч Лист № док Подп. Дата

Земельные участки и части земельных участков у правообладателей не изымаются (за исключением занятых надземными элементами сооружения). После осуществления строительства участки приводятся в состояние, пригодное для их использования согласно целевому назначению.

Для обслуживания наземных сооружений линейного объекта (ГРПШ) Проектом межевания территории (в соответствии с Таблицами 1 и 2) предусматривается формирование 1 (одного) земельного участка:

- 69:10:0190501:1115:ЗУ1, площадью 62 кв.м, расположенного: Российская Федерация, Тверская обл, Калининский муниципальный район, Каблуковское сельское поселение, д.Савватьево, категория земель «земли населенных пунктов», вид разрешенного использования «коммунальное обслуживание» (вид 3.1 - в соответствии с приказом Минэкономразвития от 01.09.2014 №540 «Об утверждении классификатора видов разрешенного использования земельных участков»), источник образования – земельный участок, находящийся в муниципальной собственности;

**Каталог координат образуемого земельного участка
69:10:0190501:1115:ЗУ1:**

№№ точек	МСК-69		3	288601.27	2287351.56
	X	Y			
1	288599.77	2287340.43	4	288595.26	2287348.00
2	288605.77	2287343.99	1	288599.77	2287340.43

После завершения строительства сооружения, перед вводом его в эксплуатацию и государственной регистрации права на сооружение, в соответствии с действующим законодательством, необходимо установление зоны с особыми условиями использования территории – охранной зоны газопровода.

В соответствии с Правилами охраны газораспределительных сетей (пункт 7), охранная зона составляет по 2 метра в обе стороны от оси газопровода. При использовании провода-спутника охранная зона составляет 3 метра от оси

Взам.инв.№
Подпись и дата
Инв.№ подл

Изм.	Кол.уч	Лист	№ док	Подп.	Дата
------	--------	------	-------	-------	------

газопровода со стороны провода-спутника. Охранная зона вокруг отдельно стоящих газорегуляторных пунктов составляет 10 метров.

На земельные участки, входящие в охранные зоны газораспределительных сетей, в целях предупреждения их повреждения или нарушения условий их нормальной эксплуатации налагаются ограничения (обременения).

После установления охранной зоны, сведения о ней подлежат внесению в Единый государственный реестр недвижимости (раздел – реестр границ) в порядке, предусмотренном действующим законодательством.

Име.№ подп	Подпись и дата	Взам.инв.№							Лист
Изм.	Кол.уч	Лист	№ док	Подп.	Дата	10/2019-ПТ			